

DICHTIGKEITSPRÜFGERÄT PORTACOUNT® PRO/PRO+ FÜR ATEMSCUTZMASKEN SCHNELLEINSTIEG

In dieser Anleitung erhalten Sie Hinweise zur Einrichtung und Erstbenutzung Ihres PortaCount® Pro /Pro+ mit einem PC.



1. Software-Installation

Installieren Sie die Dichtigkeitsprüfsoftware FitPro+™ auf Ihrem PC (Hinweise dazu entnehmen Sie bitte dem *Benutzerhandbuch Dichtigkeitsprüfsoftware FitPro+*, die sich im PDF-Format auf der FitPro+ Software-CD befindet).



2. Inbetriebnahme des Dichtigkeitsprüfgeräts PortaCount Pro/Pro+ für Atemschutzmasken

Schließen Sie den PortaCount Pro an eine Wechselstromquelle an. Schalten Sie das Gerät über die Taste **ON/OFF** ein.



In der *Interaktiven Schulung* erfahren Sie mehr zu weiteren Komponenten und Vorgehensweisen, zum Beispiel zur Verwendung der Alkoholkartusche und zur Durchführung der täglichen Prüfungen.

3. Anschluss des Datenkabels

Warten Sie, bis der PortaCount Pro vollständig hochgefahren ist, und verbinden Sie ihn dann über das USB-Kabel mit dem PC.

Verbinden Sie den Stecker "USB-A" mit dem PC, den Stecker "USB-B" mit dem PortaCount Pro.



USB-A Female
(Chassis Mount)



USB-A Male



USB-A Male Plug
(Side View)



USB-B Female



USB-B Male

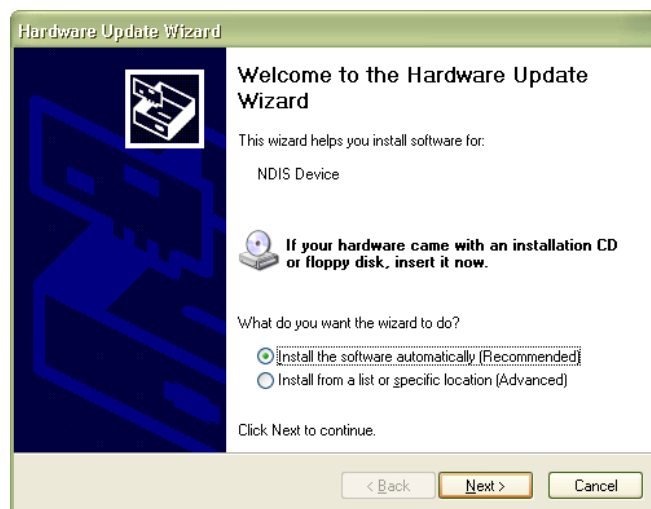


USB-B Male Plug
(Side View)

Anschluss USB-A (am Gerät)	Stecker USB-A	Stecker USB-A (Seitenansicht)
Anschluss USB-B	Stecker USB-B	Stecker USB-B (Seitenansicht)

4. Installation der Gerätetreiber

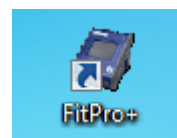
Betriebssystem Microsoft® Windows® 7, 8, und 10: Die Installation erfolgt automatisch.



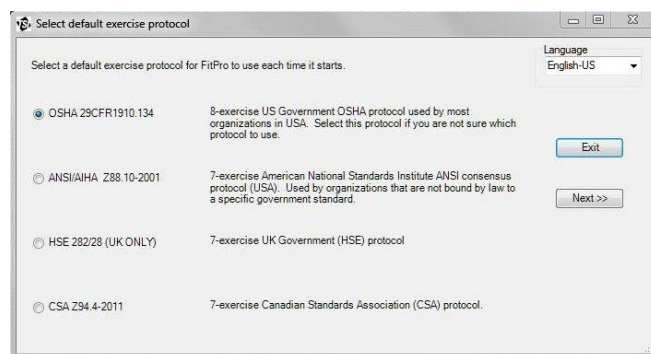
Startet der Assistent nicht automatisch oder lassen sich die Treiber nicht wie vorgesehen installieren, sehen Sie sich im Internet die Lektion RESFT 105: PortaCount Pro-to-PC Communications im [Online Training Center](http://www.tsi.com/pcacademy) der PortaCount Academy unter: www.tsi.com/pcacademy an.

5. Aufrufen der FitPro+ Software

Rufen Sie die FitPro Fit-Prüfsoftware auf.

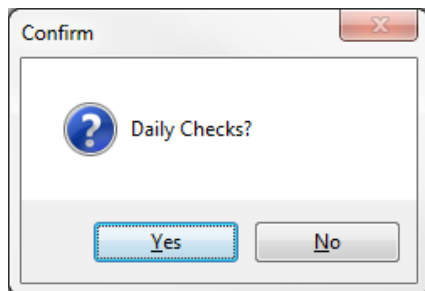


Wählen Sie im angezeigten Fenster das Standard-Dichtigkeitsprüfprotokoll Ihres Unternehmens aus, zum Beispiel: "OSHA 29CFR1910.134". Klicken Sie auf **NEXT>>**.



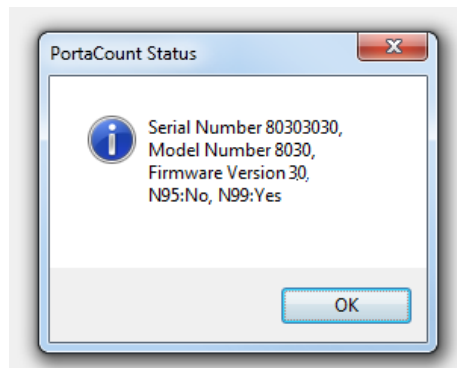
6. Datenaustausch überprüfen

- a. Zur Überprüfung des korrekten Datenaustauschs zwischen PortaCount Pro und PC klicken Sie in der Meldung "Daily Checks" (tägliche Prüfungen) auf **Nein**.



Führen Sie vor der Dichtigkeitsprüfung unbedingt die täglichen Prüfungen über dieses Fenster aus.

- b. Öffnen Sie das Menü **Setup | PortaCount Communication**
- c. Wählen Sie hier Ihr PortaCount Pro-Modell aus: "PortaCount 8030/8038 Fit Test Driver."
- d. Klicken Sie auf **Select**
- e. Das PortaCount-Gerät muss angeschlossen sein. Eine Meldung ähnlich der nachfolgenden wird angezeigt.



Weiteres Vorgehen

Nehmen Sie sich jetzt die Zeit, mehr zum täglichen Betrieb Ihres Dichtigkeitsprüfgeräts PortaCount Pro und der FitPro+ Software zu erfahren. Lesen Sie hierzu die Bedienungs- und Wartungsanleitung des PortaCount Pro und das Benutzerhandbuch der FitPro+ Software. Die Handbücher befinden sich im PDF-Format auf der Installations-CD der FitPro+ Software oder können von der TSI-Website unter: www.tsi.com/portacount heruntergeladen werden.

Weitere Schulungen zur Dichtigkeitsprüfung mit dem PortaCount Pro bietet die PortaCount Academy unter www.tsi.com/pccademy.



UNDERSTANDING, ACCELERATED

TSI Incorporated – Weitere Informationen erhalten Sie auf unserer Website www.tsi.com.

USA	Tel: +1 800 874 2811	Indien	Tel: +91 80 67877200
UK	Tel: +44 149 4 459200	China	Tel: +86 10 8219 7688
Frankreich	Tel: +33 1 41 19 21 99	Singapur	Tel: +65 6595 6388
Deutschland	Tel: +49 241 523030		